

ООО «УЭБ Технолоджи»

**КОНТРОЛЬНО-КАССОВАЯ ТЕХНИКА
МОДЕЛЬ «АГАТ 1Ф»**

**ИНСТРУКЦИЯ ПО РАБОТЕ ККТ «АГАТ 1Ф» С
КОМПЬЮТЕРОМ**

РЦДА.017.007.РК

Москва
2017

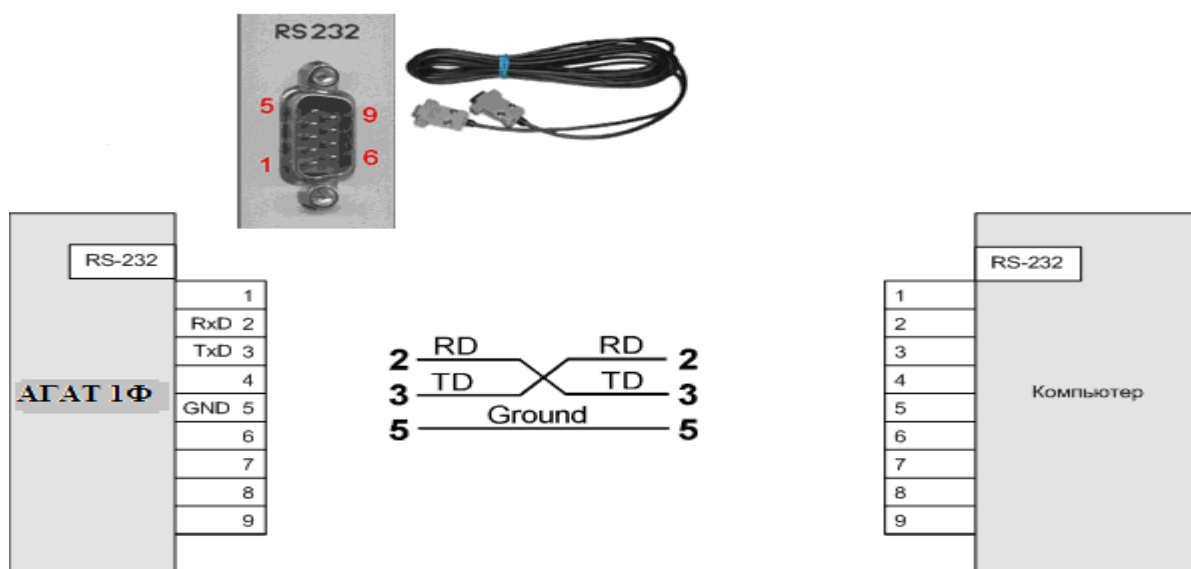
Оглавление

1. Подключение ККТ к компьютеру.....	3
2. Редактирование таблиц.....	5
3. Загрузка БД товаров.....	8
3.1. Загрузка БД товаров из файла.....	8
3.2. Загрузка БД товаров в ККТ из программы 1С:Розница.....	9
4. Выгрузка итогов продаж из ККТ в 1С:Розница.....	12

1. Подключение ККТ к компьютеру.

В первую очередь ККТ надо физически подключить к компьютеру. Схема подключения показано на Рис. 1.1. Передача данных между ККТ «АГАТ 1Ф» и компьютером осуществляется по интерфейсу "EIA/TIA-232-E", более широко известному как интерфейс RS-232 (интерфейс "COM-порта"). Для работы ККТ в **составе сети** используются конверторы портов и протоколов RS232 - TCP/IP, главная функция которых заключается в обеспечении доступа через сетевое соединение к устройствам с последовательным интерфейсом. Для соединения с компьютером (или конверторами) используется «нуль-модемный кабель». На рисунке показана схема соединения ККТ с компьютером для варианта одна ККТ – компьютер (работа на небольшом расстоянии). Физический интерфейс реализуется с помощью разъема DRB-09МА, на ККТ и компьютере установлены вилки, на кабеле – розетки. Такая схема подключения справедлива, если на компьютере есть разъем COM-порта. Однако в подавляющем большинстве современных компьютеров такого разъема нет, поэтому ККТ следует подключать к USB-порту через переходник COM-USB, например, надежный преобразователь UPort фирмы MOXA. Драйвер можно скачать на сайте www.moxa.ru.

Скорость обмена фиксированная и составляет 115.2Кбод.



Далее на компьютер следует установить программу `agat1Fdb.exe`. Процедура инсталляции (файл инсталляции `agat1Fdb-install`) программы ничем не отличается от обычной процедуры в среде ОС WINDOS: открыть соответствующий файл и далее следовать инструкции на дисплее.

После запуска программы откроется окно Рис.1.2.

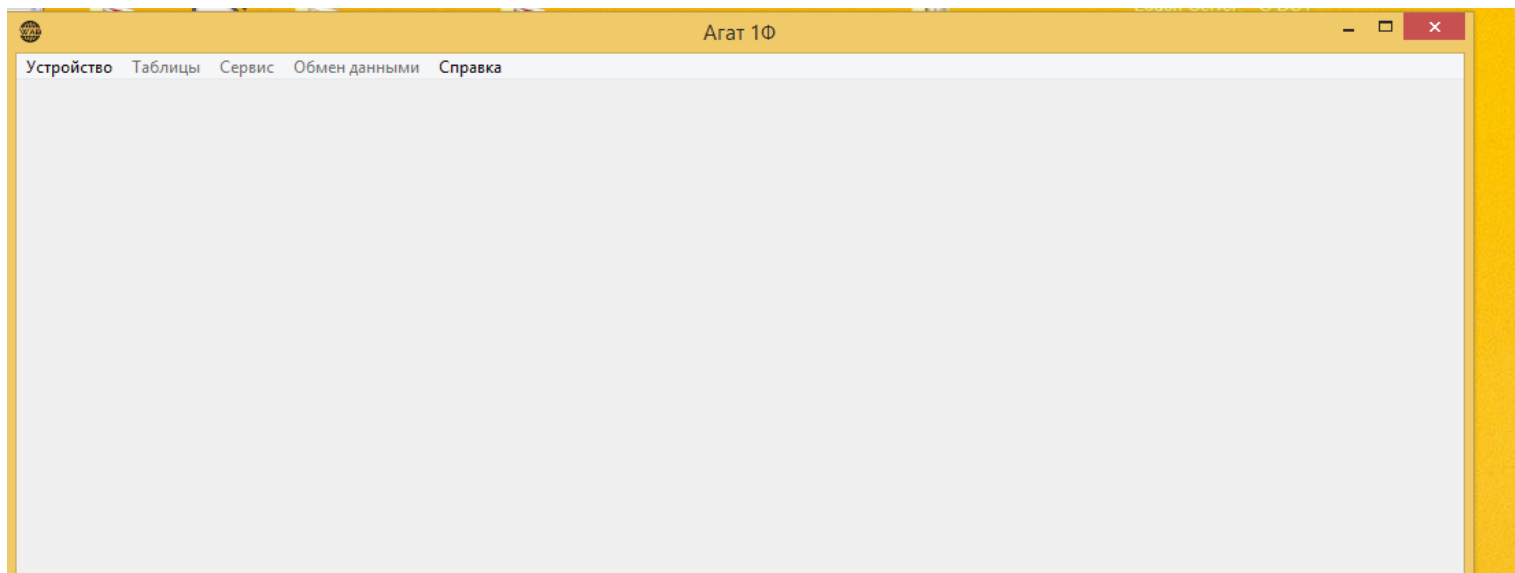


Рис.1.2.

Для подключения ККТ нужно в меню выбрать Устройство -> Порт. Из списка портов выберите порт, к которому подключена ККТ. После выбора порта в меню выбрать Устройство -> Подключить (Рис.1.3).

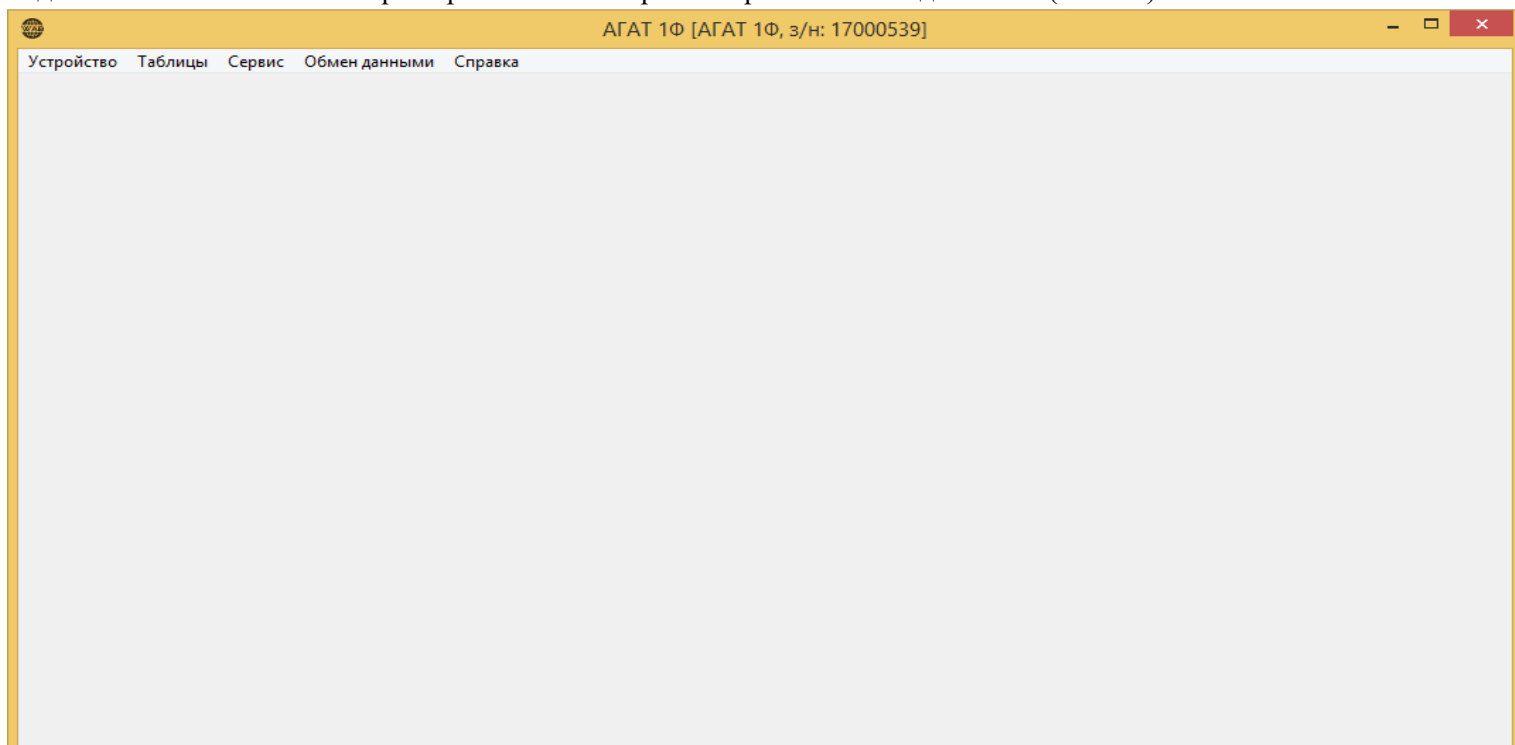



Рис. 1.3.

При успешном подключении на дисплее индицируется наименование и заводской номер ККТ, все кнопки становятся активными. Далее можно перейти к работе непосредственно с ККТ.

2. Редактирование таблиц.

Информация, содержащаяся в таблицах, представленных на Рис.2.1, совпадает с таковой в ККТ «АГАТ 1Ф». Но многие текстовые параметры удобнее программировать с клавиатуры компьютера. Работа со всеми таблицами происходит по единым правилам: после ввода какого-либо параметра нажмите клавишу Enter, для записи

сформированной таблицы в ККТ нажмите кнопку  в левом верхнем углу экрана.

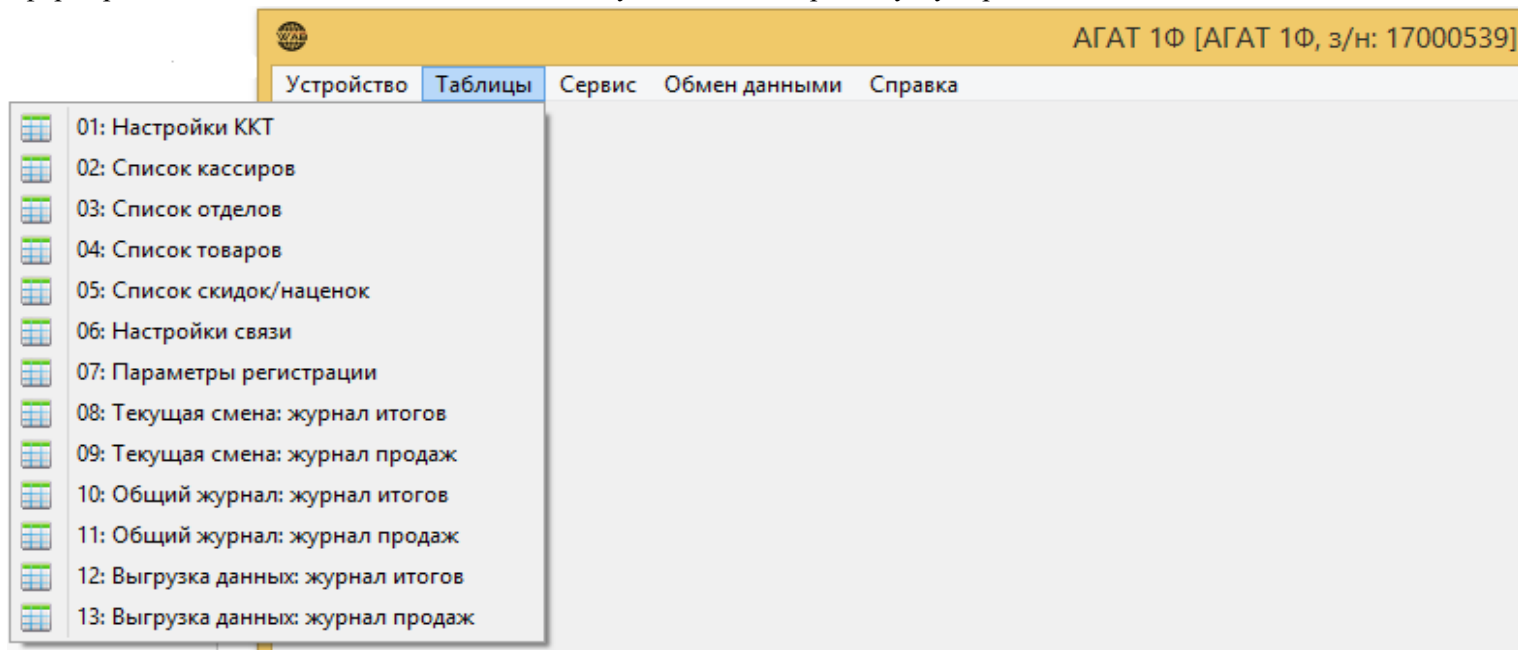


Рис.2.1.

ВНИМАНИЕ! Таблицы 10-13 служебные, информации для пользователя не несут.

В меню выбираем нужную таблицу. Рассмотрим более подробно основные таблицы. На Рис. 2.2 показана таблица настроек ККТ.

Номер записи	Название	Значение
5	Возвраты	1
6	Заголовок чека: строка 1	3578@mail.ru
7	Заголовок чека: строка 2	
8	Заголовок чека: строка 3	
9	Рекламный текст: строка 1	Благодарим за покупку!
10	Рекламный текст: строка 2	Приходите снова!
11	Орг. проверки ФН: строка 1	Первый ОФД
12	Орг. проверки ФН: строка 2	
13	Сайт проверки ФН	
14	Телефон платежного агента	4951333322
15	Телефон оператора перевода	4993226688
16	Телефон оператора по приему платежей	4959875544
17	ИНН оператора перевода	7731578784
18	Телефон поставщика	4991234567
19	Наименование оператора перевода	AAA
20	Адрес оператора перевода	ДДД
21	Количество отделов	16
22	Выгрузка продаж: номер отчета	1
23	Редактор БД: мин. версия	1.0.0.2

Ри.2.2.

Если при регистрации ККТ Пользователь был зарегистрирован с ***признаком агента***, то для правильного оформления кассового чека за услуги ***обязательно*** следует запрограммировать реквизиты согласно таблице. В этой таблице: «-» - признак не используется, «+» - используется.

Таблица 1.

	Банк. плат. агент	Банк. плат. субагент	Платежный агент	Платежный субагент	Поверенный	Комиссионер	Агент
Телефон оператора перевода	+	+	-	-	-	-	-
Операция платежного агента	+	+	-	-	-	-	-
Телефон платежного агента	+	+	+	+	-	-	-
Телефон оператора по приему платежей	-	-	+	+	-	-	-
Наименование оператора перевода	+	+	-	-	-	-	-
Адрес оператора перевода	+	+	-	-	-	-	-
ИНН оператора перевода	+	+	-	-	-	-	-
Телефон поставщика	+	+	+	+	+	+	+

Эту же таблицу можно вызвать на экран компьютера, нажав кнопку «Справка». П.п. «внесения/выплаты», «возвраты», «свободная цена», «скидки/наценки»: если «1», то кассиру разрешены эти операции, если «0» - операции запрещены. С помощью клавиатуры компьютера удобно запрограммировать заголовок чека и рекламный текст в конце чека.

Таблица «Параметры регистрации» показана на Рис.2.3.

Номер записи	Название	Значение
1	Наименование пользователя	ООО "КРАСОТА"
2	Адрес расчетов	139151,Москва, ул.Лесная, д.5
3	Место расчетов	139151,Москва, ул.Лесная, д.5
4	Режим работы	8
5	Системы налогообложения (СНО)	33
6	Признаки агентов	3
7	ОФД: наименование	ОФД 1
8	ОФД: ИНН	7710723582
9	Адрес WEB сайта ФНС	WWW.NALOG.RU
10	Электронный адрес отправителя	333444@yandex.ru
11	Оператор: ФИО	Иванов П.И.
12	Оператор: ИНН	0
13	Регистрационный номер ККТ	1027669
14	ИНН пользователя	7731578784

Рис.2.3.

В этой таблице удобно заполнить следующие поля: «адрес расчетов», «место расчетов», «наименование пользователя», «ИНН пользователя», «оператор» (Ф.И.О. и ИНН (при наличии) Пользователя или лица уполномоченного Пользователем на регистрацию ККТ). Признаки агентов и системы налогообложения отображаются в таблице как

битовые маски, формируемые согласно таблицам 1-4. Остальные реквизиты, необходимые для регистрации ККТ удобнее заполнять с клавиатуры ККТ. Следующая достаточно сложная таблица – «Отделы» (Рис.2.4).

Номер записи	Имя отдела	Ставка	Разрядность	СНО	Признак агента	Печатать в чеке
1	1С: НЕ ОБЛАГ.		0	9	1	0
2	1С: НДС 0%		1	9	1	1
3	1С: НДС 10%		2	9	1	0
4	1С: НДС 18%		3	9	1	0
5	1С: НДС 10/110%		4	9	1	0
6	1С: НДС 18/118%		5	9	1	0
7	ОТДЕЛ 07		3	9	1	0
8	ОТДЕЛ 08		1	9	0	0
9	ОТДЕЛ 09		2	9	0	0
10	ОТДЕЛ 10		3	9	0	0
11	ОТДЕЛ 11		4	9	0	0
12	ОТДЕЛ 12		5	9	1	0
13	ОТДЕЛ 13		0	9	0	0
14	ОТДЕЛ 14		1	9	0	0
15	ОТДЕЛ 15		2	9	0	0
16	ОТДЕЛ 16		3	9	0	0

Рис.2.4.

Ставка налога выбирается из таблицы:

Таблица 2.

- 1 -Со ставкой НДС 0%.
- 2 - Со ставкой НДС 10%.
- 3 - Со ставкой НДС 18%.
- 4 - С расчетной ставкой НДС 10/110
- 5 - С расчетной ставкой НДС 18/118
- 6 - Без НДС

Для выбора системы налогообложения следующая таблица.

Таблица 3.



- 1- ОСН
- 2- Упрощенная Доход.
- 3 - прощенная Доход минус Расход.
- 4 - Единый налог на вмененный доход.
- 5 - Единый сельхоз. налог.
- 6 - Патентная система налогообложения.

И, наконец, для признака агента существует своя таблица.

Таблица 4.

- 1 - Банковский платежный агент.
- 2 - Банковский платежный субагент.
- 3 - Платежный агент.
- 4- Платежный субагент.
- 5 - Поверенный.
- 6 - Комиссионер.
- 7 - Агент.

Все эти таблицы можно также вызвать на экран компьютера, нажав кнопку «Справка». В окне Рис. 2.4 следует ввести цифру, соответствующую нужному реквизиту.

Все таблицы можно сохранить в файл, нажав на кнопку  (сохранить данные таблицы в .csv файл). Далее следует ввести название файла, выбрать папку и сохранить. Аналогичным образом можно загрузить данные из файла с расширением .csv, только теперь надо нажать кнопку  .

Исходное окно таблицы товаров показано на Рис.2.5.

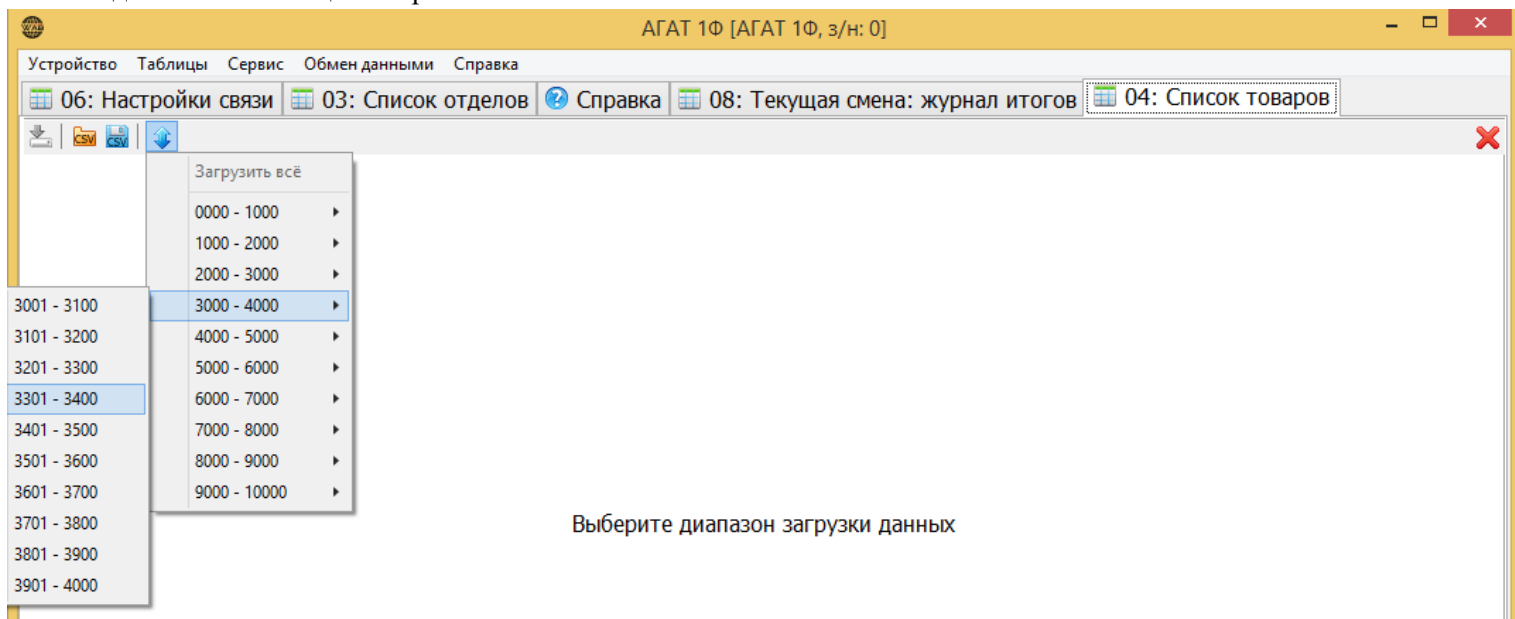




Рис.2.5.

Диапазон загружаемых товаров можно определить, нажав кнопку  и затем выбрав нужный (Рис.2.5). В принципе, можно загрузить всю базу целиком. В таблице Рис.2.6 цена товара указана в копейках. Цену товара можно корректировать, после коррекции нажать клавишу Enter. Для сохранения данных в ККТ нажать кнопку  в левом верхнем углу.

Номер записи	Название товара	Цена товара	Номер отдела	Штрих-код
2282	СТЕР Пазл 1500 Водоп	26300	5	4602827830042
2283	Комбинезон 24/86, роз	259900	5	2500001613974
2284	Комбинезон 22/74, роз	259900	5	2500001613950
2285		0	0	
2286		0	0	
2287	Комплект 28/104, син/	145600	5	2500001470706
2288	Комплект 30/110, син/	145600	5	2500001470720
2289	Комплект 30/116, син/	145600	5	2500001470737
2290	Комплект 32/122, син/	145600	5	2500001470744
2291	Комплект 34/128, син/	145600	5	2500001470782
2292	П/комбин. 28/98, св.с	57600	5	2500001470690
2293	Сорочка д/д 30/116	17400	5	2500001518545
2294	Сорочка д/д 32/128	17400	5	2500001412140
2295	Сорочка д/д 34/140	17400	5	2500001412157
2296	Пальто 26/98, красный	199900	5	2500001406965
2297	Пальто 30/110, красны	199900	5	2500001407436

Рис.2.6.

3. Загрузка БД товаров.

Нажать кнопку «Обмен данными». В открывшемся окне Рис.3.1 следует выбрать источник данных: либо из файла с расширением .csv либо из программы 1С: ККМ Offline.

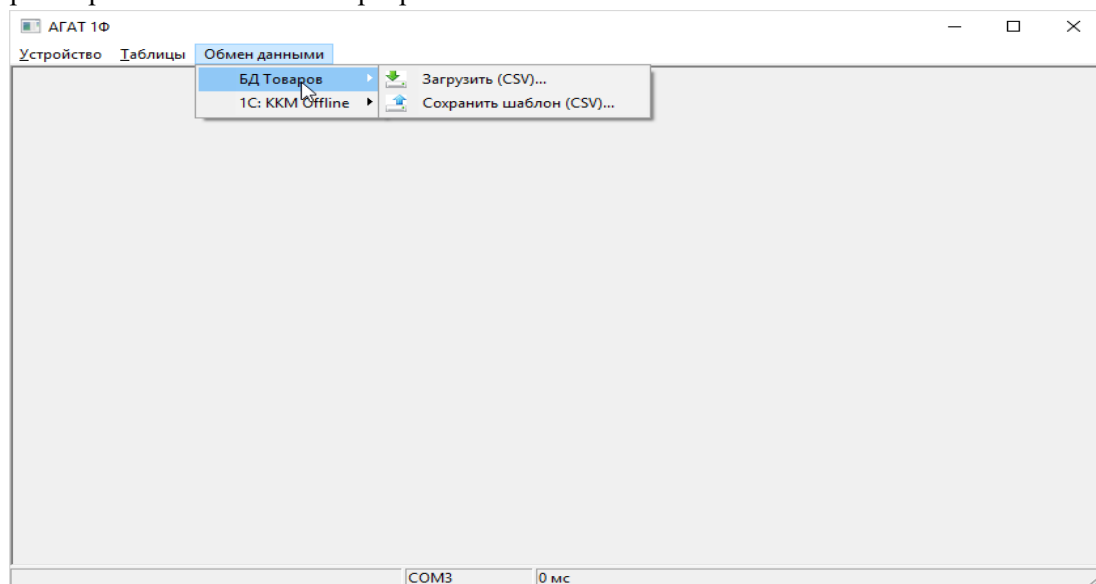


Рис.3.1.

3.1. Загрузка БД товаров из файла.


Рассмотрим сначала загрузку из файла. Перед загрузкой в ККТ файл необходимо подготовить. Самый простой путь – это использование шаблона. После нажатия кнопки «БД товаров» следует нажать кнопку «Сохранить шаблон (CSV)» и

далее указать папку и имя файла. Далее этот файл с расширением .csv следует сохранить как файл в формате Excel. Этот файл впоследствии можно дополнять или вносить необходимые изменения. Ниже приведен пример таблицы.

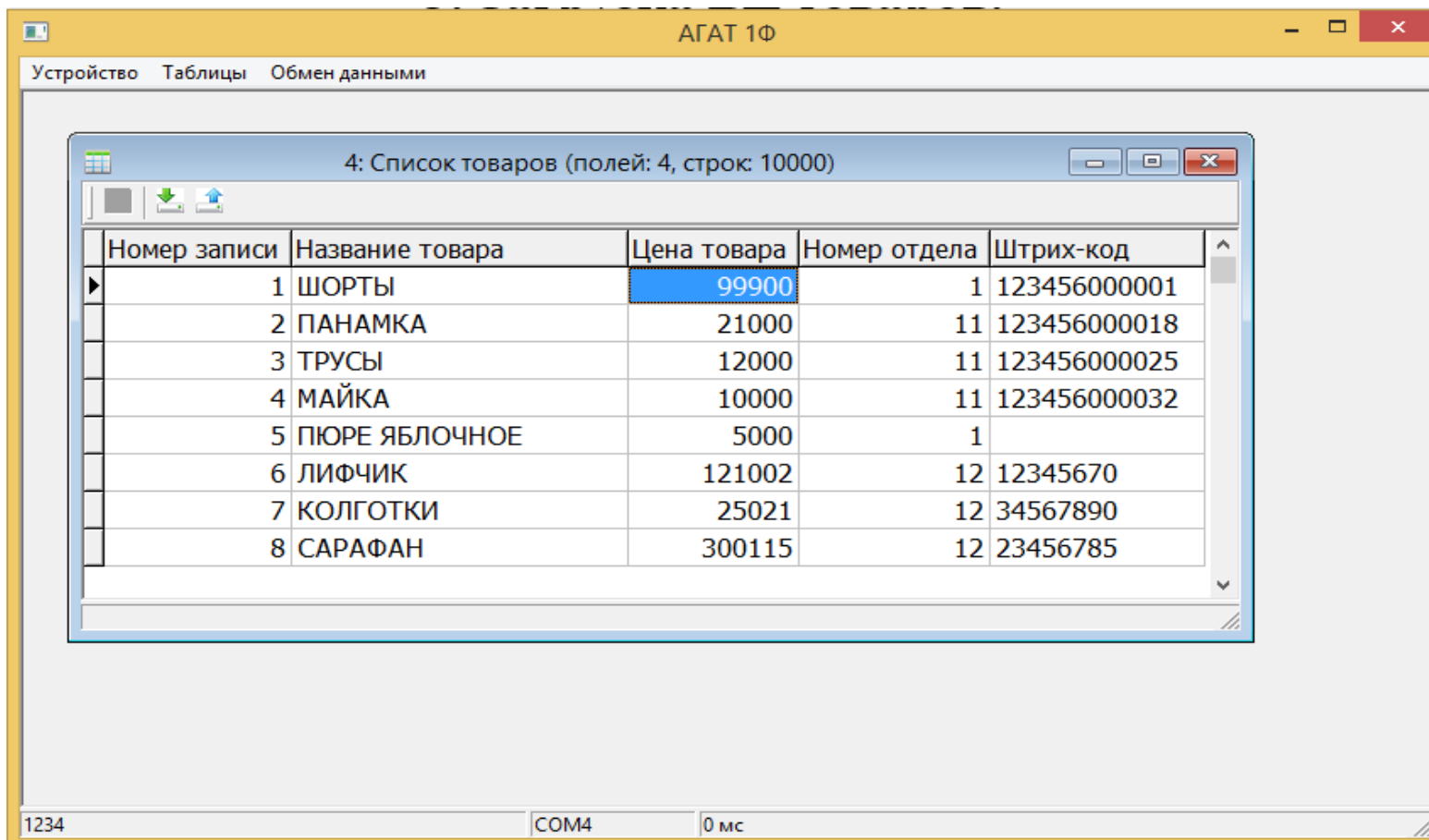
Номер записи	Название товара	Цена товара	Номер отдела	Штрих-код
1001	Аква Меню ""Универсал"	3140	1	
1002	Pampers Pants 6	201900	2	
1003	Гель Adidas Adipure	18900	3	

Цены в таблице должны быть **представлены в копейках. Существует ограничение: максимальное значение цены в загружаемой базе данных 9999999 (7 разрядов)**. Штрих-коды товаров легко занести в соответствующее поле шаблона: подключить сканер к компьютеру (к порту USB или в разрыв клавиатуры), выделить нужную ячейку в шаблоне и считать сканером штрих-код товара, который автоматически запишется в выделенную ячейку. Разумеется, штрих-код можно ввести вручную. Перед занесением штрих-кода ячейки должны быть соответствующим образом отформатированы: **формат ячейки должен быть текстовый**. После подготовки Excel файла его следует **сохранить как CSV с разделителями запятыми**. В различных версиях Excel компьютер может задавать вопросы: на них надо отвечать положительно, т.е. «Да», «Сохранить».

ВНИМАНИЕ! Обязательными для заполнения являются следующие поля шаблона: «НОМЕР ЗАПИСИ» (код товара в БД ККТ), «НАЗВАНИЕ ТОВАРА», «НОМЕР ОТДЕЛА». Если в поле «ЦЕНА» поставить цифру «0», то цена товара вводится с клавиатуры ККТ, название товара и отдела на чеке печатаются. В этом случае после ввода КТ и нажатия клавиши [ТОВАР] ККТ ожидает ввода цены с клавиатуры.

После того как файл с базой товаров подготовлен его можно загрузить в утилиту, а затем в ККТ: нажать кнопку «Загрузить (CSV)», выбрать файл для загрузки и после нажатия кнопки «Открыть» выбранный файл загрузится в утилиту (Рис.3.2). В этой таблице можно редактировать любую запись и потом отправить её в БД ККТ. Для сохранения подготовленной базы в ККТ нажать кнопку . Ещё раз следует отметить, что существует два способа редактирования базы товаров: БД товаров можно загрузить из ККТ в утилиту как таблицу 4 (Рис.2.1), а потом редактировать, либо

редактировать Excel файл, а потом загрузить его в ККТ, следуя описанной выше процедуре.



4: Список товаров (полей: 4, строк: 10000)

Номер записи	Название товара	Цена товара	Номер отдела	Штрих-код
1	ШОРТЫ	99900	1	123456000001
2	ПАНАМКА	21000	11	123456000018
3	ТРУСЫ	12000	11	123456000025
4	МАЙКА	10000	11	123456000032
5	ПЮРЕ ЯБЛОЧНОЕ	5000	1	
6	ЛИФЧИК	121002	12	12345670
7	КОЛГОТКИ	25021	12	34567890
8	САРАФАН	300115	12	23456785

1234 COM4 0 мс

Рис.3.2.

3.2. Загрузка БД товаров в ККТ из программы 1С:Розница.

ККМ Offline – это автономные торгово-кассовые терминалы, оснащённые собственной памятью. Между ККМ Offline и «1С:Предприятием» устанавливается двусторонняя связь для обмена информацией: в ККМ передается обновление информации о товарах, розничных ценах и остатках товаров в магазине, в «1С:Предприятие» производится загрузка отчётов о продажах. Перед началом обмена данных необходимо подключить ККМ Offline, после завершения - отключить.

ВНИМАНИЕ! В базе данных товаров программы 1С товары группируются по налоговым ставкам. При загрузке товаров в ККТ по умолчанию отделам с 1 по 6 присваиваются налоговые ставки в соответствии с приведенной выше таблицей. Поскольку продажа товаров осуществляется по штрих-кодам (кодам) в один отдел могут попасть товары из разных товарных групп, но имеющие одинаковую ставку НДС. В этой ситуации печатать название отдела не рекомендуется.

Оформление розничных продаж с помощью ККТ, работающей в режиме Offline, состоит из следующих этапов:


- Настройка работы ККТ с программой 1С Розница.
- Выгрузка данных о товарах в ККТ из программы 1С Розница.
- Оформление продаж розничным покупателям и формирование отчета о продажах товаров в автономном режиме.
- Загрузка данных о продажах товаров в информационную базу программы 1С.

Для описания, приведенного ниже, предполагается, что определены магазин, склад, тип цен и т.д., подготовлен список товаров к выгрузке в ККТ. Т.е. выполнены стандартные процедуры настройки программы 1С.

Настройка работы ККТ.

В основном окне программы 1С нажать кнопку «Администрирование». В открывшемся окне нажать «Подключаемое оборудование», в следующем окне в опции «Оборудование Offline» отметить «Обмен с подключаемым оборудованием» и опять нажать кнопку «Подключаемое оборудование» (Подключение и настройка оборудования). В открывшемся окне нажать кнопку «Создать» Откроется окно для создания подключаемого оборудования (Рис. 3.3) в котором, для примера, заполнены все поля. **В качестве драйвера обязательно надо выбрать «1С: КKM Offline», а тип оборудования – «КKM Offline».** Остальные поля определяются конкретным пользователем.

Создать Настроить...

Наименование	Драйвер оборудования
Экземпляр подключаемого оборудования (создание) * (1С:Предприятие)	
Экземпляр подключаемого оборудования (создание) *	
Записать и закрыть  Настроить...	
<input checked="" type="checkbox"/> Устройство используется	
Тип оборудования:	KKM Offline
Драйвер оборудования:	1С:КKM Offline
Рабочее место:	Администратор Агат
Наименование:	'1С:КKM Offline' на Администратор Агат
Серийный номер:	17000777
Правило обмена:	Агат

Нажать кнопку «Записать и закрыть». Появится окно созданного рабочего места. Левой кнопкой мыши выделить строку с параметрами рабочего места и нажать кнопку «Настроить». Откроется окно Рис.3.4

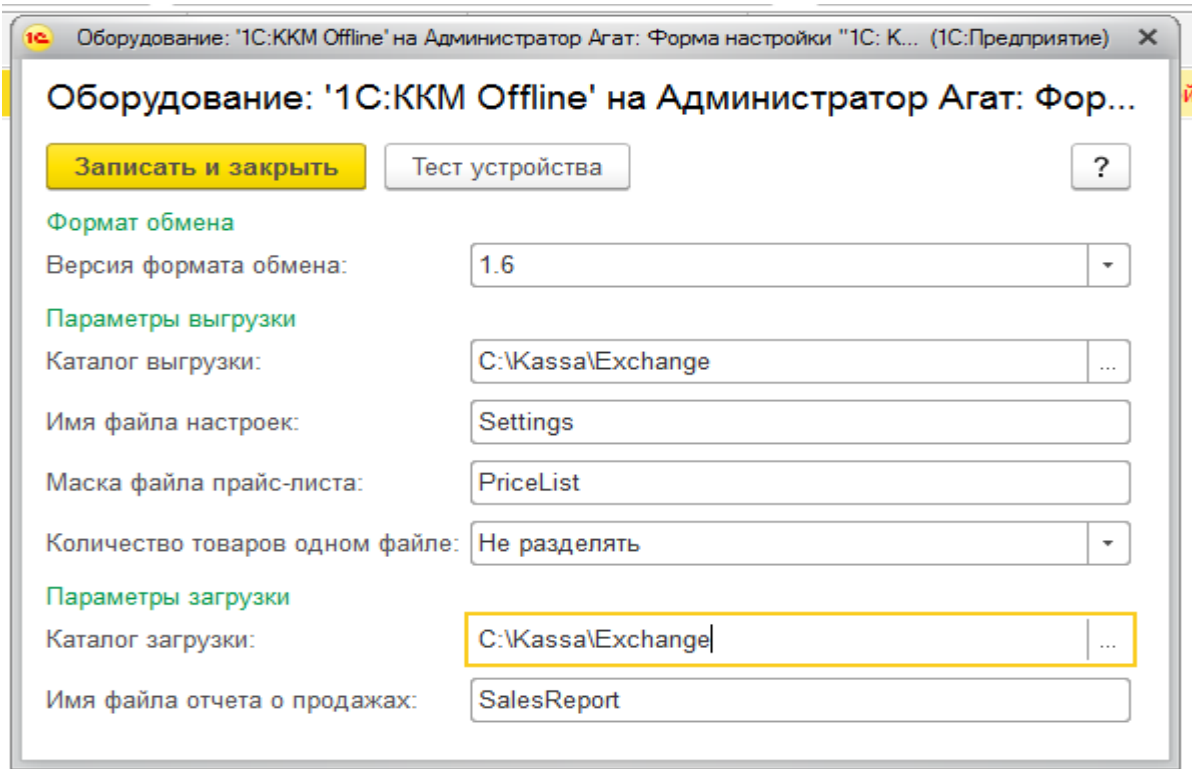


Рис.3.4.

Следует заполнить обязательные параметры. Для версии формата обмена следует указать 1.6. Каталог выгрузки и загрузки может выбрать сам пользователь. Обмен данными между ККТ и программой 1С происходит через файлы, которые задаются каталогах загрузки и выгрузки. В представленном примере каталоги одинаковы, а имена файлов разные: файл загружаемых товаров «PriceList», отчет о продажах - «SalesReport». Если программа 1С работает с несколькими ККМ, то для каждой из них следует создать свой каталог (имена файлов могут быть одинаковые). Разумеется, для каждой ККМ должно быть создано свое рабочее место и, соответственно, произведена своя настройка. Далее нажать кнопку «Записать и закрыть». На этом подготовительный этап закончен и можно переходить к загрузке базы товаров. Последовательно нажать кнопки «Продажа», «Обмен с подключаемым оборудование», откроется окно Рис.3.5

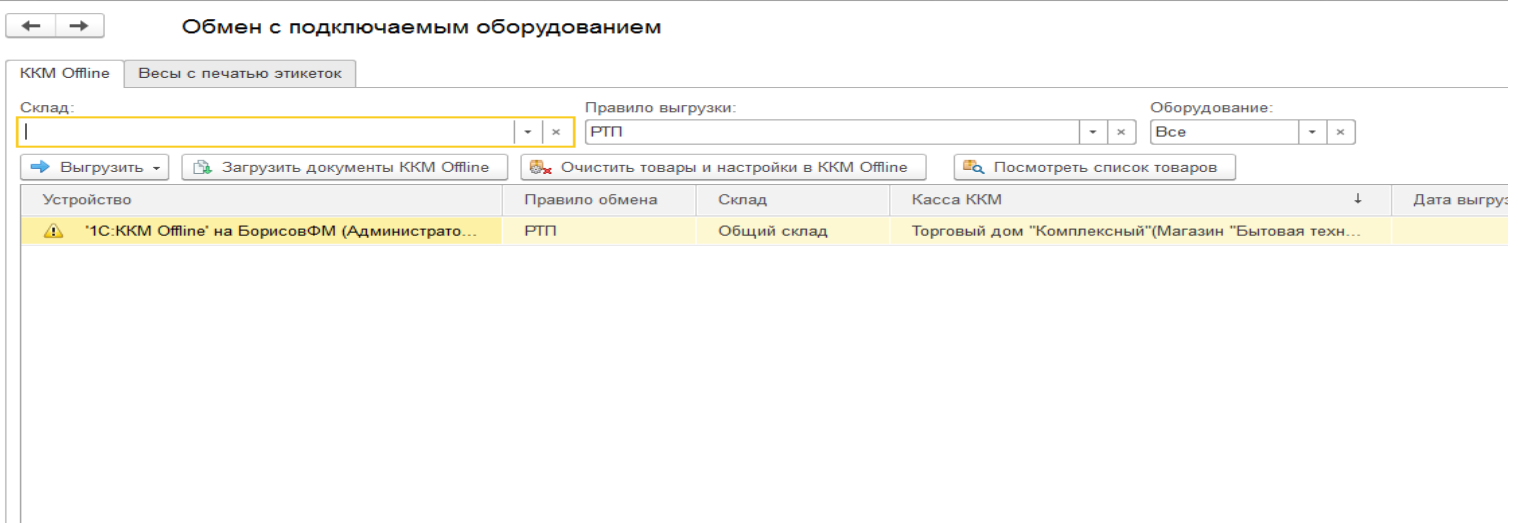



Рис.3.5.

В этом окне можно проверить список выгружаемых товаров (нажать кнопку «Посмотреть список товаров»). Для выгрузки товаров в ККТ нажать кнопку «Выгрузить». Произойдет выгрузка базы товаров в файл обмена, определенный выше. Чтобы загрузить базу в ККТ следует в окне Рис.3.1 (связь ККТ с компьютером должна быть установлена) последовательно нажать кнопки «Обмен данными», «1С: ККТ offline», «Загрузить товары». В открывшемся окне выбрать файл загрузки и нажать кнопку «Открыть». Начнется загрузка базы товаров в файл обмена (рис.3.6). Эта процедура достаточно быстрая. Следующий шаг – нажать кнопку  в левом верхнем углу и стартует запись базы товаров в ККТ (Рис.3.7. На полное заполнение базы в ККТ (10000 товаров) уходит менее 1 часа.

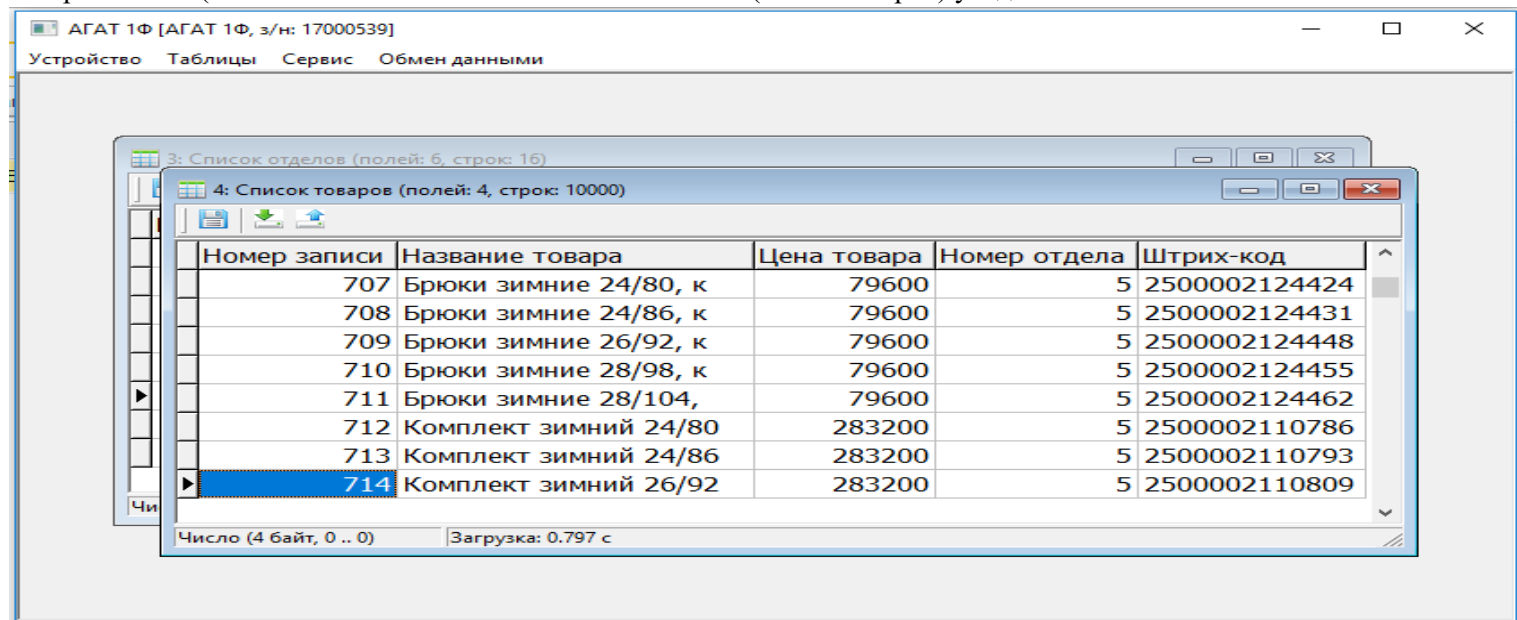


Рис.3.6.

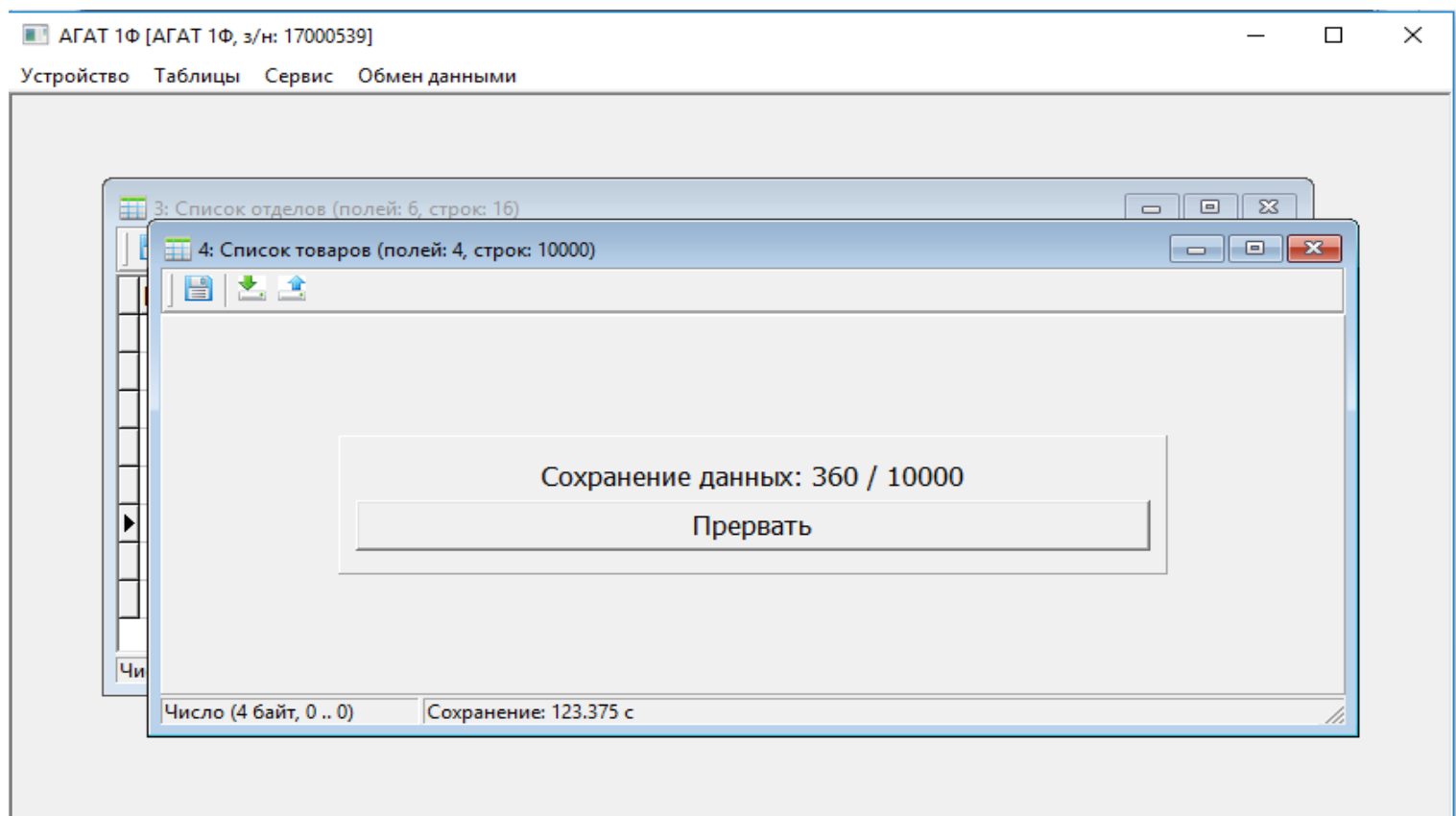


Рис.3.7

4. Выгрузка итогов продаж из ККТ в 1С:Розница.

Здесь процедура обратная. Сначала в окне Рис.3.1 последовательно нажать кнопки «Обмен данными», «1С: ККМ offline», «Сохранить отчет». В открывшемся окне выбрать файл обмена (в нашем случае «SALES REPORT») и нажать кнопку «Открыть». Откроется окно Рис.3.8., в котором (в данном конкретном случае) представлены отчеты за последние несколько дней.

ВНИМАНИЕ! ККТ хранит в своей памяти последние 15 отчетов. Если в окне 3.8 в ответе на вопрос об очистке журнала продаж ответить «ДА», то журнал будет очищен. Если ответить «НЕТ», то отчеты будут сохранены, но при записи 16-го отчета будет удален первый из списка и т.д. циклически.

РЕКОМЕНДУЕТСЯ! Ответить «ДА», поскольку необходимые для 1С отчеты сохранены в файле обмена.

ВНИМАНИЕ! В существующей версии программы agat1Fdb.exe в файле и в 1С:Розница сохраняются только результаты операции «ПРИХОД» и «ВОЗВРА ПРИХОДА» по кодам товаров. Результаты других операций («РАСХОД», «ВОЗВРАТ РАСХОДА») не сохраняются.

Следующий шаг - в окне Рис.3.5 нажать кнопку «Загрузить документы ККМ offline». Программа 1С: Розница выполнит загрузки отчетов о реализованных товарах (пример – Рис.3.9).

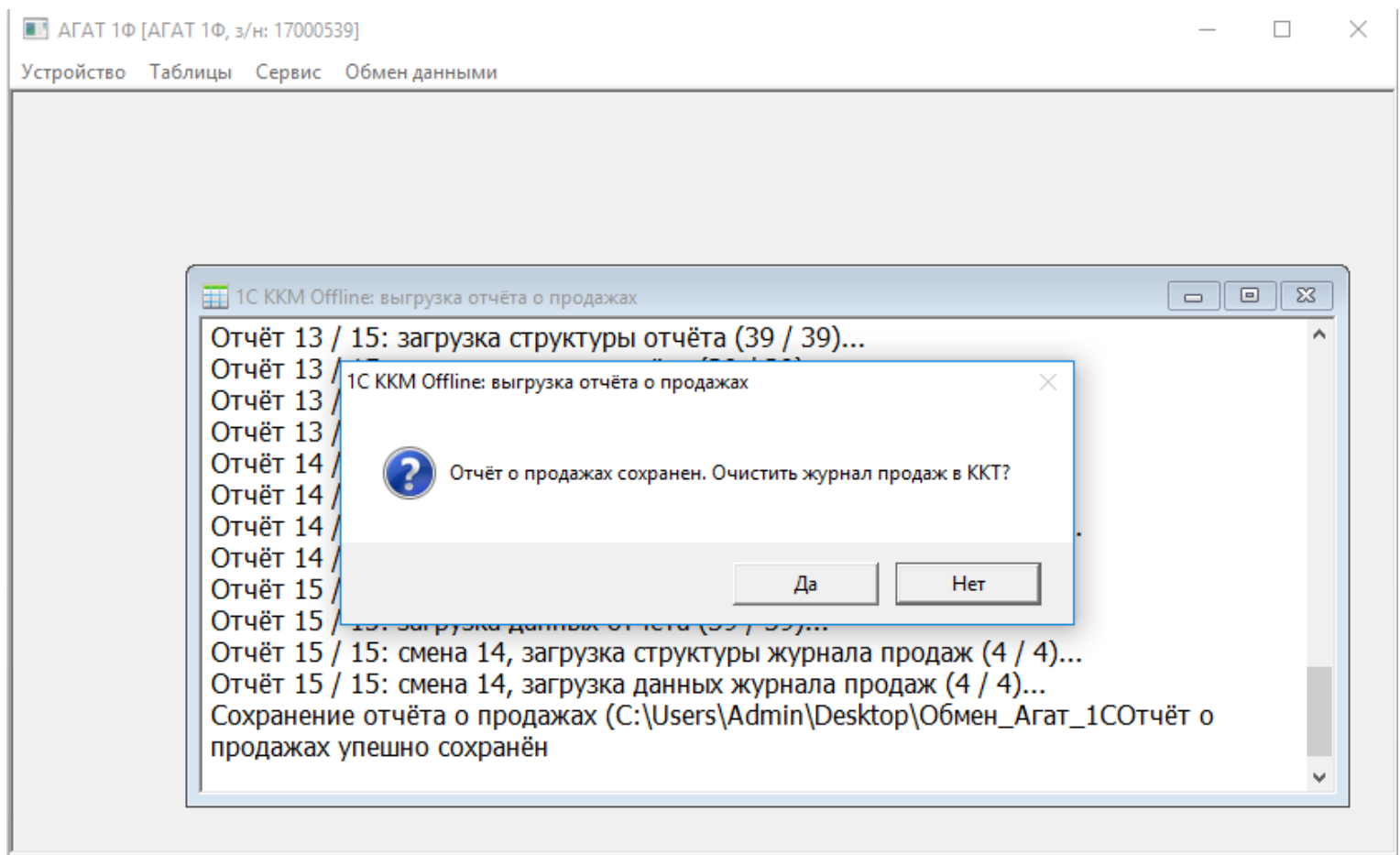


Рис.3.8.

← → ☆ **Отчет о розничных продажах ТДРТ-000029 от 08.09.2017 15:07:53**

Провести и закрыть






Номер: от:

Касса (ККМ):

Магазин: Организация:

Товары (3) Возвращенные тов... Оплата платежным... Оплата банковским... Оплата бонусами Оплата наличными... Погашение подаро... Бонусы Прочая выд

+   Подобрать товары...   

N	Артикул	Номенклатура	Характеристика	Количество	Ед. изм.	Цена	Сумма	Склад
1	Ф-0910	Футболка	26/92, желт/оран/гол	1,000	шт	219,00	219,00	Общий склад
2	80101	Трусы д/д	40/152-158	1,000	шт	40,00	40,00	Общий склад
3	Б-3249	Брюки х/б	38/152, синий/белый	1,000	шт	749,00	749,00	Общий склад

Рис.3.9